



**Polityka spójności**  
Unii Europejskiej



# Polityka spójności 2014-2020

Inwestycje w rozwój gospodarczy  
i wzrost zatrudnienia



# Spis treści

1	<b>Propozycje ustawodawcze dotyczące polityki spójności UE: 2014-2020</b>	> 1
2	<b>Propozycja rozporządzenia ogólnego</b>	> 2
	Zasady ogólne dotyczące EFRR, EFS, Funduszu Spójności, EFROW i EFMR	
	Postanowienia ogólne dotyczące EFRR, EFS i Funduszu Spójności	
3	<b>Europejski Fundusz Rozwoju Regionalnego</b>	> 8
4	<b>Europejski Fundusz Społeczny</b>	> 9
5	<b>Fundusz Spójności</b>	> 10
6	<b>Europejska współpraca terytorialna</b>	> 11
7	<b>Europejskie ugrupowanie współpracy terytorialnej</b>	> 13
	<b>Tabele i wykresy</b>	> 14

*Europe Direct to serwis, który pomoże Państwu  
znaleźć odpowiedzi na pytania dotyczące Unii Europejskiej.*

Numer bezpłatnej infolinii (\*):  
**00 800 6 7 8 9 10 11**

(\*) Niektórzy operatorzy telefonii komórkowej nie udostępniają połączeń z numerami 00 800 lub pobierają za nie opłaty.

Komisja Europejska, Dyrekcja Generalna ds. Polityki Regionalnej  
Komunikacja, wymiana informacji i stosunki z państwami trzecimi  
Raphaël Goulet  
Avenue de Tervueren 41, B – 1040 Brussels  
Adres e mail: regio-info@ec.europa.eu  
Adres WWW: [http://ec.europa.eu/regional\\_policy/index\\_en.htm](http://ec.europa.eu/regional_policy/index_en.htm)

Wiele informacji o Unii Europejskiej można znaleźć w portalu Europa (<http://europa.eu>).

Dane katalogowe znajdują się na końcu niniejszej publikacji.

Luksemburg: Urząd Publikacji Unii Europejskiej, 2011

ISBN 978-92-79-21501-8  
doi:10.2776/47185

© Unia Europejska, 2011  
Powielanie materiałów dozwolone pod warunkiem podania źródła.

Wszystkie zdjęcia © WE

# 1 Propozycje ustawodawcze dotyczące polityki spójności UE: 2014-2020

**D**nia 6 października 2011 Komisja Europejska przyjęła projekt pakietu ustaw, w którym nakreślono ramy polityki spójności UE na lata 2014-2020.

Komisja zaproponowała szereg ważnych zmian w sposobie kreowania i wdrażania polityki spójności, takich jak:

- skoncentrowanie na priorytetach strategii „Europa 2020”, tzn. na inteligentnym i zrównoważonym rozwoju sprzyjającym wzrostowi zatrudnienia;
- nagradzanie wysokiej wydajności;
- wspieranie planowania zintegrowanego;
- skoncentrowanie na wynikach – monitorowanie postępów w osiąganiu uzgodnionych celów;
- wzmacnianie spójności terytorialnej;
- upraszczanie systemu udzielania pomocy.

Pakiet ten towarzyszy przyjęciu przez Komisję w czerwcu 2011 roku propozycji kolejnych wieloletnich ram finansowych dla tego samego okresu (1), czyli budżetu na realizację strategii „Europa 2020”. W swojej propozycji Komisja stwierdziła, że polityka spójności powinna pozostać podstawowym elementem następnego pakietu finansowego, i podkreśliła jej kluczową rolę w realizacji strategii „Europa 2020”.

Łączny proponowany budżet na lata 2014-2020 wynosi 376 mld EUR, włączając w to fundusze na nowy instrument „Łącząc Europę”, który ma stymulować realizację transgranicznych inwestycji w energetykę, transport i technologie informatyczne.

Propozycje ustawodawcze dotyczące polityki spójności obejmują następujące regulacje:

- najważniejsze rozporządzenie określające ogólne zasady funkcjonowania Europejskiego Funduszu Rozwoju Regionalnego (EFRR), Europejskiego Funduszu Społecznego (EFS), Funduszu Spójności, Europejskiego Funduszu Rozwoju Obszarów Wiejskich (EFROW) oraz Europejskiego Funduszu Morskiego i Rybackiego (EFMR), a także inne zasady ogólne dotyczące EFRR, EFS i Funduszu Spójności;
- trzy rozporządzenia szczegółowe dotyczące EFRR, EFS i Funduszu Spójności;
- dwa rozporządzenia dotyczące celu europejskiej współpracy terytorialnej oraz europejskiego ugrupowania współpracy terytorialnej (EUWT).

|||||||

(1) COM(2011) 500 wersja ostateczna.



## 2 Propozycja rozporządzenia ogólnego

Rozporządzenie ogólne składa się z dwóch części.

Część pierwsza zawiera szereg postanowień ogólnych dotyczących pięciu funduszy, których cele strukturalne zdefiniowano w ogólnych ramach strategicznych sformułowanych przez Komisję (tzn. EFRR, EFS, Funduszu Spójności, EFROW i EFMR). Przedstawiono w niej wspólne elementy dotyczące planowania strategicznego, cele tematyczne związane ze strategią „Europa 2020”, które będą stanowić podstawę tych funduszy, a także postanowienia w sprawie wspólnych ram strategicznych oraz umów o współpracy z każdym państwem członkowskim. Zasady ogólne obejmują także zasady dotyczące warunków kwalifikacji, instrumentów finansowych oraz zarządzania i kontroli.

Część druga zawiera rozporządzenia szczegółowe dotyczące EFRR, EFS i Funduszu Spójności. Odnoszą się one do misji i celów polityki spójności, ram finansowych, ustaleń szczegółowych dotyczących planowania i sprawozdawczości, głównych projektów oraz planów wspólnych działań. W części tej opisano także szczegółowe wymagania dotyczące zarządzania i kontroli w ramach polityki spójności oraz uzgodnienia szczegółowe dotyczące zarządzania finansami.

Rozporządzenia specyficzne dla poszczególnych funduszy zawierają postanowienia dotyczące konkretnych funduszy (EFRR, EFS i Funduszu Spójności), w szczególności odnoszące się do ich zakresu, priorytetów inwestycyjnych i wskaźników.

## Zasady ogólne dotyczące EFRR, EFS, Funduszu Spójności, EFROW i EFMR

### ZASADY

Komisja proponuje szereg wspólnych zasad dotyczących wszystkich funduszy. Należą do nich między innymi zasady współpracy i wielopoziomowego nadzoru, zgodności z obowiązującymi przepisami unijnymi i krajowymi, propagowania równości kobiet i mężczyzn, niedyskryminacji oraz zrównoważonego rozwoju.

### WZMOCNIŁE PLANOWANIE STRATEGICZNE: SKONCENTROWANIE TEMATYCZNE NA STRATEGII „EUROPA 2020”

W celu maksymalnego zwiększenia wpływu polityki na osiągnięcie priorytetowych celów UE Komisja proponuje wzmocnić proces planowania strategicznego. Wymaga to wprowadzenia wspólnych ram strategicznych, umów o współpracy oraz listy celów tematycznych zgodnych ze strategią „Europa 2020” i jej zintegrowanymi wytycznymi.

Wspólne ramy strategiczne, które mają zostać przyjęte przez Komisję, będą określać kluczowe działania niezbędne do osiągnięcia priorytetów UE. Będą też źródłem wytycznych w kwestii planowania dotyczących wszystkich funduszy, w tym EFROW i EFMR, oraz będą stymulować lepszą koordynację różnych narzędzi strukturalnych UE.

W umowach o współpracy, uzgodnionych na wstępie między Komisją a państwami członkowskimi, zostanie określony wkład ogólny poszczególnych krajów w realizację celów tematycznych oraz zaangażowanie w konkretne działania prowadzące do osiągnięcia celów strategii „Europa 2020”. Ramy wykonawcze będą zawierać jasno zdefiniowane i wymierne cele.



## WIĘKSZA SKUTECZNOŚĆ I POSTANOWIENIA WARUNKOWE

W celu zwiększenia skuteczności działań zostaną wprowadzone nowe postanowienia warunkowe, dzięki którym finansowanie przez UE będzie stanowić dla państw członkowskich silną zachętę do realizacji celów strategii „Europa 2020”. Warunkowość przyjmie formę tzw. warunków ex ante, które trzeba będzie spełnić przed wypłatą funduszy, oraz tzw. warunków ex post, które uzależniają wypłatę dodatkowych funduszy od uzyskanych wyników.

### WARUNKI EX ANTE

Warunki ex ante dotyczące wypłaty funduszy wzmacniają się po to, aby zapewnić wdrożenie warunków niezbędnych do skutecznego wspierania tych funduszy. Z poprzednich doświadczeń wynika, że efektywność inwestycji finansowanych z funduszy była w niektórych przypadkach ograniczana przez słabości polityki krajowej oraz ram prawnych i instytucjonalnych. Dlatego Komisja proponuje szereg warunków ex ante, które określono w rozporządzeniu ogólnym wraz z kryteriami ich spełnienia. Niektóre z tych warunków są bezpośrednio powiązane z celami tematycznymi polityki (np. strategie inteligentnej specjalizacji lub odpowiednie ramy prawne wspierania biznesu), natomiast inne mają charakter ogólny (np. zamówienia publiczne).

### WARUNKI EX POST

Warunki ex post wzmocnią skoncentrowanie na skuteczności i osiągnięciu celów strategii „Europa 2020”. Będą dotyczyć osiągania ważnych etapów pośrednich związanych z celami strategii „Europa 2020” i będą definiowane dla programów objętych umową o współpracy. W sumie 5% środków z każdego funduszu przeznaczonych dla poszczególnych krajów będzie odkładanych i przyznawanych państwom członkowskim podczas przeglądów wykonywanych w połowie okresu, z przeznaczeniem na realizację programów, których etapy pośrednie udało się tym państwom w pełni osiągnąć. Oprócz rezerwy wykonawczej będą też stosowane inne środki – nieosiągnięcie wyznaczonych etapów pośrednich może doprowadzić do zawieszenia wypłaty funduszy, a bardzo słabe wyniki w realizacji celów programu mogą skutkować cofnięciem przyznanych funduszy.

### WARUNKI MAKROEKONOMICZNE

Zapewnienie ściślejszego powiązania pomiędzy polityką spójności a zarządzaniem gospodarką Unii pozwoli wesprzeć efektywność wydatków ponoszonych z funduszy określonych we wspólnych ramach strategicznych poprzez wprowadzenie solidnych zasad gospodarczych. Fundusze te można w razie potrzeby przekierować, aby pomóc w rozwiązaniu problemów gospodarczych, z jakimi boryka się dany kraj. Proces ten musi przebiegać stopniowo. Najpierw należy wprowadzić zmiany w umowie o współpracy i programach, aby wesprzeć realizację zaleceń Rady dotyczących wyeliminowania braku równowagi makroekonomicznej oraz trudności społecznych i gospodarczych. Jeśli mimo intensywniejszego korzystania z funduszy określonych we wspólnych ramach strategicznych państwo członkowskie nie podejmie skutecznych działań w zakresie zarządzania gospodarką, Komisja powinna mieć prawo do wstrzymania wszystkich wypłat i zobowiązań lub ich części. Decyzje dotyczące wstrzymania powinny być proporcjonalne i skuteczne oraz muszą uwzględniać wpływ odnośnych programów na sytuację gospodarczą i społeczną w danym państwie członkowskim. Decydując się na takie wstrzymanie, Komisja powinna także uwzględnić zasadę równego traktowania państw członkowskich oraz uwzględnić w szczególności wpływ tego wstrzymania na gospodarkę danego państwa członkowskiego. Z chwilą, gdy państwo członkowskie podejmie niezbędne działania, decyzje o wstrzymaniu należy cofnąć i stosowne fundusze zostaną temu państwu ponownie udostępnione.

Jednocześnie można zwiększyć wysokość wsparcia (o 10 punktów procentowych), jeśli państwo członkowskie otrzymuje pomoc finansową za pośrednictwem europejskiego mechanizmu stabilności, obniżając tym samym obciążenia budżetów krajowych w trudnej sytuacji gospodarczej i jednocześnie utrzymując taki sam ogólny poziom finansowania ze środków UE.



## WSPÓLNE USTALENIA DOTYCZĄCE ZARZĄDZANIA

W propozycji przedstawiono wspólne zasady zarządzania i kontroli. Wprowadzono system akredytacji kluczowych organów kontrolnych na szczeblu krajowym, aby podkreślić zaangażowanie państw członkowskich w zapewnienie należytego zarządzania finansami. Zharmonizowano ustalenia, które pozwolą Komisji zadbać o prawidłowość wydatków. Wprowadzono też nowe wspólne elementy, takie jak poświadczenie wiarygodności dotyczące zarządzania oraz coroczna kontrola rozliczeń.

## WSPIERANIE PLANOWANIA ZINTEGROWANEGO

Komisja proponuje przyjęcie bardziej zintegrowanego podejścia do inwestycji UE, w tym wspólnych zasad kwalifikowania i zasad finansowych, oraz wprowadzenie opcjonalnych programów wielofunduszowych dla EFRR, EFS i Funduszu Spójności.

W propozycji przedstawiono także zintegrowane podejście do rozwoju lokalnego kierowanego przez społeczność, które ułatwia realizację lokalnych strategii rozwoju przez grupy społeczne, takie jak m.in. władze lokalne, organizacje pozarządowe oraz partnerzy gospodarczy i społeczni. Podejście to jest oparte na inicjatywie LEADER na rzecz rozwoju obszarów wiejskich.

## WZROST WYKORZYSTANIA INSTRUMENTÓW FINANSOWYCH

Planuje się zwiększyć rolę nowoczesnych instrumentów finansowych poprzez rozszerzenie ich zakresu, zwiększenie elastyczności i efektywności ich ram wykonawczych oraz poprzez zachęcanie do skorzystania z nich jako skuteczniejszej alternatywy lub jako środka uzupełniającego tradycyjne subwencje. Propozycja przedstawia solidniejsze ramy prawne i operacyjne, które zawierają jasne i uproszczone zasady dotyczące kluczowych kwestii wykonawczych, takich jak zarządzanie środkami finansowymi przekazywanymi przez UE lub połączenie instrumentów finansowych z dotacjami.

Instrumenty finansowe można stosować w odniesieniu do wszelkiego typu możliwych do osiągnięcia celów polityki określonych w programach, aby zagwarantować inwestowanie w projekty, które zapewniają odpowiednio wysoki wskaźnik zwrotu z inwestycji w sytuacjach niedoskonałości rynku. Mogą one być stosowane przez państwa członkowskie i organy zarządzające jako instrumenty niestandardowe lub na podstawie zdefiniowanych uprzednio modeli instrumentów krajowych lub regionalnych, które pozwalają na skuteczne prowadzenie działań zgodnie ze standardowymi warunkami zaproponowanymi przez Komisję. Organy zarządzające mogą również wnieść swój wkład w instrumenty finansowe zdefiniowane na szczeblu UE, oferując środki, które zostaną przeznaczone wyłącznie na inwestycje zgodne z rzeczonymi programami.





## MONITOROWANIE I OCENA

Wspólne postanowienia w zakresie monitorowania i oceny dotyczą roli i składu komitetu monitorującego, corocznych sprawozdań wykonawczych i spotkań przeglądowych, sprawozdań z postępów w realizacji umowy o współpracy oraz ocen ex ante i ex post.

## UPROSZCZONE I ŁATWIEJSZE ZASADY KWALIFIKOWANIA

Główny nacisk położono na środki zapewniające proporcjonalność kosztów administracyjnych oraz na ograniczenie biurokracji utrudniającej beneficjentom uzyskanie wsparcia. Celem jest zharmonizowanie w maksymalnym możliwym stopniu zasad dotyczących wszystkich funduszy. Uprozczone opcje kosztów, takie jak standardowe skale kosztów jednostkowych i płatności ryczałtowe, pozwalają państwom członkowskim wprowadzić na szczeblu projektów zarządzanie ukierunkowane na skuteczność.

Wspólne postanowienia w sprawie udzielania wsparcia dotyczą m.in. wspólnych zasad kwalifikowania wydatków, różnych form wsparcia finansowego, uproszczenia kosztów oraz czasu trwania realizowanych działań.

# Postanowienia ogólne dotyczące EFRR, EFS i Funduszu Spójności

## ZASIĘG GEOGRAFICZNY POMOCY

Wsparcie ze środków EFRR i EFS mogą otrzymać wszystkie regiony Europy. Jednak obowiązywać będzie rozróżnienie pomiędzy regionami mniej i bardziej rozwiniętymi oraz regionami w fazie przejściowej, aby zapewnić skoncentrowanie środków z funduszy stosownie do wysokości produktu krajowego brutto (PKB).

**Regiony mniej rozwinięte:** Ważnym priorytetem polityki spójności pozostanie udzielanie wsparcia regionom mniej rozwiniętym. Proces wyrównywania dysproporcji pomiędzy regionami mniej rozwiniętymi a pozostałymi będzie wymagał długofalowych, zrównoważonych działań. Do kategorii tej należą te regiony, których PKB na mieszkańca wynosi mniej niż 75% średniego PKB w krajach UE-27.

**Regiony w fazie przejściowej:** Ta nowa kategoria zostanie wprowadzona w zastępstwie obowiązującego obecnie systemu pomocy przejściowej „phasing-in” i „phasing-out”. Do kategorii tej będą należeć te regiony, których PKB na mieszkańca wyniesie 75-90% średniego PKB w krajach UE-27.

**Regiony bardziej rozwinięte:** Wprowadzie głównym priorytetem polityki spójności pozostaną interwencje w regionach mniej rozwiniętych, jednak istnieją też ważne wyzwania dotyczące wszystkich państw członkowskich, takie jak ogólnosiwiatowa konkurencja w gospodarce opartej na wiedzy oraz przechodzenie na gospodarkę niskoemisyjną. Do kategorii tej należą te regiony, których PKB na mieszkańca przekracza 90% średniego PKB w krajach UE-27.

Ponadto tworzona jest „sieć bezpieczeństwa” dla wszystkich regionów uprawnionych do pomocy w związku z dążeniem do konwergencji w latach 2007-2013, a których PKB na mieszkańca przekracza 75% średniego PKB w krajach UE-27. Jeśli regiony te wejdą do kategorii regionów w fazie przejściowej lub bardziej rozwiniętych, otrzymają z funduszy strukturalnych środki w wysokości co najmniej dwóch trzecich środków przyznanych im na lata 2007-2013.



Dla każdej kategorii regionów zostanie ustalony minimalny udział EFS w budżecie przyznanym na politykę spójności (25 % dla regionów mniej rozwiniętych, 40 % dla regionów w fazie przejściowej oraz 52 % dla regionów bardziej rozwiniętych). Dzięki temu minimalny ogólny udział EFS w tym budżecie wyniesie 25 %, tzn. 84 mld EUR.

Fundusz Spójności będzie nadal przeznaczony na wspieranie państw członkowskich, których dochód narodowy brutto (DNB) na mieszkańca wynosi mniej niż 90 % średniego DNB dla krajów UE-27, w inwestowaniu w trans-europejskie sieci transportowe (TEN-T) i w ochronę środowiska. Część środków z Funduszu Spójności (10 mld EUR) zostanie przeznaczona na sfinansowanie podstawowych sieci transportowych w ramach nowego instrumentu „Łącząc Europę”.

Doświadczenia z obecnie obowiązującymi ramami finansowymi pokazują, że wiele państw członkowskich ma trudności z wchłanianiem dużych ilości funduszy UE w ograniczonym okresie. Ponadto sytuacja finansowa w niektórych państwach członkowskich utrudnia wydatkowanie środków na współfinansowanie inwestycji przez dany kraj. Aby ułatwić wchłanianie funduszy, Komisja proponuje podjęcie następujących kroków:

- ustalenie górnych współczynników środków przydzielanych na zapewnienie spójności na poziomie 2,5% PKB;
- ustalenie górnych współczynników współfinansowania dla każdej priorytetowej osi programów operacyjnych – na poziomie 75-85 % w regionach mniej rozwiniętych i najbardziej peryferyjnych, na poziomie 75 % dla programów europejskiej współpracy terytorialnej, na poziomie 60 % w regionach w fazie przejściowej oraz na poziomie 50 % w regionach bardziej rozwiniętych;
- wprowadzenie w umowach o współpracy określonych warunków dotyczących zwiększenia możliwości administracyjnych.

### WZMOCNIŁE PLANOWANIE STRATEGICZNE UKIERUNKOWANE NA WYNIKI

Aby zwiększyć skuteczność programów polityki spójności, Komisja proponuje wdrożyć proces planowania bardziej ukierunkowany na wyniki. Oprócz wspomnianych wyżej warunków *ex post*, Komisja proponuje opcjonalnie wprowadzić specyficzny rodzaj działania, tzw. wspólny plan działań. Plan ten może być definiowany i zarządzany w powiązaniu z wynikami, które będą się przyczyniać do realizacji celów programu.

### UPROSZCZENIE ZARZĄDZANIA FINANSAMI I KONTROLI

W systemach zarządzania i kontroli należy zapewnić równowagę między kosztami a istniejącymi zagrożeniami. Rola Komisji w ocenie *ex ante* krajowych systemów zarządzania i kontroli będzie polegała na proporcjonalnym stosowaniu podejścia opartego na analizie ryzyka. Małe programy nie będą podlegać ocenie Komisji. Podejście oparte na analizie ryzyka pozwala obniżyć koszty administracyjne i zapewnia większe bezpieczeństwo, gdyż środki Komisji są wykorzystywane bardziej efektywnie i celowo w obszarach o wyższym ryzyku.

Propozycja przewiduje także obowiązkowe coroczne podsumowywanie zakończonych działań i poniesionych wydatków w formie corocznej kontroli rozliczeń. Ma ona na celu ograniczenie obciążeń wynikających z długiego okresu przechowywania dokumentów poszczególnych beneficjentów oraz z zagrożeń związanych z utratą śladu rewizyjnego.

Proces corocznej kontroli rozliczeń przewidziany w opracowywanej obecnie rewizji rozporządzenia finansowego będzie dotyczyć programów i poprawi bezpieczeństwo na szczeblu UE. Komisja uzyska racjonalny poziom zabezpieczenia prawidłowości wydatków na podstawie corocznego poświadczenia wiarygodności dotyczącego zarządzania, corocznej kontroli rozliczeń, towarzyszących jej sprawozdań oraz corocznej opinii audytorów na temat poświadczenia dotyczącego zarządzania oraz rozliczeń. Dokumenty te będą przekazywane co roku dla poprzedniego roku obrachunkowego.

Jednak w ciągu roku obrachunkowego, gdy Komisja dokonuje płatności okresowych, uzyskany poziom zabezpieczenia może być ograniczony. Dlatego proponuje się, aby płatności dokonywane przez Komisję w trakcie roku obrachunkowego pokrywały jedynie 90% kwot należnych państwu członkowskiemu, a pozostałe 10% będzie wypłacane przez Komisję po dokonaniu corocznej kontroli rozliczeń i uzyskaniu całkowitej pewności co do prawidłowości wydatków. Ustalenia poprzedzające finansowanie pozwolą zadbać o to, aby państwa członkowskie miały płynność finansową wystarczającą do zapłacenia beneficjentom za działania przeprowadzone oddolnie.

#### NA DRODZE DO „E-SPÓJNOŚCI”

Elektroniczne zarządzanie danymi może znacznie ograniczyć obciążenia administracyjne, ułatwiając jednocześnie sprawowanie kontroli nad projektami i wydatkami. Państwa członkowskie są z tego względu zobowiązane do wdrożenia do końca 2014 roku systemów, które pozwolą beneficjentom przekazywać wszystkie informacje elektronicznie.



## 3 Europejski Fundusz Rozwoju Regionalnego

**E**uropejski Fundusz Rozwoju Regionalnego (EFRR) ma na celu wzmocnienie spójności gospodarczej, społecznej i terytorialnej Unii Europejskiej poprzez korygowanie przypadków braku równowagi między regionami. EFRR wspiera rozwój regionalny i lokalny, przyczyniając się do realizacji wszystkich celów tematycznych, poprzez określanie szczegółowych priorytetów zapewniających wzrost koncentracji na następujących zagadnieniach:

- prace badawczo-rozwojowe i wdrażanie innowacji;
- poprawa dostępu do technologii informacyjno-komunikacyjnych oraz poprawa ich jakości;
- zmiany klimatyczne i przechodzenie na gospodarkę niskoemisyjną;
- wsparcie biznesowe dla małych i średnich przedsiębiorstw;
- usługi świadczone w ogólnym interesie gospodarczym;
- infrastruktura telekomunikacyjna, energetyczna i transportowa;
- zwiększenie możliwości instytucjonalnych oraz efektywności administracji publicznej;
- infrastruktura służby zdrowia, edukacyjna i społeczna;
- zrównoważony rozwój miast.

### ZWIĘKSZENIE SKONCENTROWANIA TEMATYCZNEGO

Aby zapewnić skoncentrowanie inwestycji UE na tych priorytetach, definiowany jest minimalny poziom środków przeznaczanych na szereg obszarów priorytetowych. Na przykład, w regionach bardziej rozwiniętych lub w fazie przejściowej co najmniej 80% środków z EFRR należy przeznaczyć na zapewnianie efektywności energetycznej i odnawialne źródła energii oraz na wdrażanie innowacji i wspieranie sektora małych i średnich przedsiębiorstw (MSP), z czego 20% należy przeznaczyć na zapewnianie efektywności energetycznej i odnawialne źródła energii. Mniej rozwinięte regiony będą mieć do wyboru szerszą gamę priorytetów inwestycyjnych, odzwierciedlającą ich szersze potrzeby rozwojowe. Jednak będą musiały przeznaczyć co najmniej 50% środków z EFRR na zapewnianie efektywności energetycznej i odnawialne źródła energii oraz na wdrażanie innowacji i wspieranie sektora MSP.

### WZMACNIANIE SPÓJNOŚCI TERYTORIALNEJ

Proponowane rozporządzenie sprzyja zwiększeniu skoncentrowania na zrównoważonym rozwoju miast. Należy to osiągnąć poprzez zarezerwowanie co najmniej 5% środków z EFRR na zrównoważony rozwój miast, utworzenie tzw. platformy rozwoju miejskiego umożliwiającej tworzenie możliwości i wymianę doświadczeń, oraz przyjęcie listy miast, w których zostaną podjęte zintegrowane działania mające na celu zapewnienie ich zrównoważonego rozwoju.

Propozycja zakłada również wspieranie nowatorskich działań na polu zrównoważonego rozwoju miast poprzez asygnowanie na ten cel środków w kwocie nieprzekraczającej 0,2% funduszu rocznego.

Szczególnie wiele uwagi planuje się poświęcić obszarom o określonych cechach naturalnych lub demograficznych, przy czym specjalne środki dodatkowe zostaną przeznaczone dla regionów najbardziej peryferyjnych i słabo zaludnionych. Co najmniej 50% tych środków trzeba będzie przeznaczyć na działania przyczyniające się do zróżnicowania i modernizacji gospodarek regionów najbardziej peryferyjnych, ze szczególnym skoncentrowaniem się na badaniach i wdrażaniu innowacji, technologiach informacyjno-komunikacyjnych oraz konkurencyjności małych i średnich przedsiębiorstw.

## 4 Europejski Fundusz Społeczny

**E**uropejski Fundusz Społeczny (EFS) to główny instrument finansowy Unii Europejskiej przeznaczony do inwestowania w zasoby ludzkie, który jednocześnie przyczynia się do wzmocnienia spójności gospodarczej, społecznej i terytorialnej UE. Fundusz ten pozwala zwiększać szanse zatrudnienia mieszkańców Europy, propagować lepsze wykształcenie i poprawiać sytuację osób najbardziej bezbronnych i zagrożonych ubóstwem.

Rozporządzenie zawiera propozycję ukierunkowania EFS na terenie całej Unii na cztery następujące cele tematyczne:

- (i) promowanie zatrudnienia i wspieranie mobilności siły roboczej;
- (ii) promowanie integracji społecznej i zwalczanie ubóstwa;
- (iii) inwestowanie w edukację, poszerzanie umiejętności i ustawiczne kształcenie;
- (iv) zwiększenie możliwości instytucjonalnych oraz efektywności administracji publicznej.

Jednak EFS powinien się także przyczyniać do osiągnięcia innych celów tematycznych, takich jak wspieranie przejścia na gospodarkę niskoemisyjną, odporną na zmiany klimatyczne i energooszczędną, popularyzację korzystania z technologii informacyjno-komunikacyjnych, intensyfikację badań naukowych i rozwoju technologicznego oraz wzrost innowacyjności, a także zwiększanie konkurencyjności małych i średnich przedsiębiorstw (MSP).

### ZWIĘKSZENIE SKONCENTROWANIA TEMATYCZNEGO

Zgodnie z dążeniem UE do rozwoju sprzyjającego wzrostowi zatrudnienia, co najmniej 20% środków z EFS należy przeznaczyć na promowanie integracji społecznej i zwalczanie ubóstwa. Ponadto należy skoncentrować środki z realizowanych programów na ograniczonej liczbie „priorytetów inwestycyjnych” określających szczegóły poszczególnych celów tematycznych.

### ZACIEŚNIANIE WSPÓŁPRACY

Propozycja zawiera szereg postanowień mających na celu zacieśnienie współpracy oraz zachęcanie do aktywnego udziału partnerów społecznych i organizacji pozarządowych (NGO) w inwestycjach z EFS. Zawiera też wezwanie do przeznaczenia odpowiedniej kwoty środków z EFS na działania zwiększające możliwości partnerów społecznych i organizacji pozarządowych w mniej rozwiniętych regionach.

### WZMACNIANIE INNOWACYJNOŚCI SPOŁECZNEJ I WSPÓŁPRACY TRANSNARODOWEJ

Do działań z zakresu innowacyjności społecznej i współpracy transnarodowej zachęca się poprzez zwiększanie wskaźnika współfinansowania w ramach określonych osi priorytetów, poprzez specyficzne ustalenia dotyczące planowania i monitorowania, a także poprzez wzmocnienie roli Komisji na polu wymiany i upowszechniania dobrych praktyk oraz podejmowania wspólnych działań w ramach Unii.

### ZWIĘKSZENIE SKONCENTROWANIA NA WYNIKACH

Z myślą o zwiększeniu skuteczności interwencji finansowanych z EFS przewidziano wprowadzenie określonych postanowień, które zapewnią skoncentrowanie środków. Ponadto wprowadzono wspólne wskaźniki, które pozwolą na dokładniejsze monitorowanie i ułatwią ocenianie wpływu inwestycji z EFS na szczeblu UE.





### UPRASZCZANIE SYSTEMU UDZIELANIA WSPARCIA

Aby ułatwić korzystanie z EFS, w szczególności przez małe podmioty gospodarcze, w projekcie rozporządzenia zaproponowano bardziej uproszczone opcje kosztów. Ponadto zaproponowano też, że w przypadku małych podmiotów gospodarczych państwa członkowskie będą zobligowane do stosowania standardowych skal kosztów jednostkowych lub płatności ryczałtowych. Mogłoby to zmniejszyć obciążenia administracyjne w przypadku nawet 50% projektów.

### WZROST WYKORZYSTANIA INSTRUMENTÓW FINANSOWYCH

Wprowadzono pewne postanowienia, dzięki którym instrumenty finansowe będą zachęcać państwa członkowskie i regiony do korzystania z EFS, a tym samym zwiększą możliwości finansowania z tego funduszu działań na rzecz zatrudnienia, edukacji i integracji społecznej.

## 5 Fundusz Spójności

**F**undusz Spójności stanowi pomoc dla państw członkowskich, których dochód narodowy brutto (DNB) na mieszkańca wynosi mniej niż 90% średniego DNB dla krajów UE-27, w inwestowaniu w transeuropejskie sieci transportowe (TEN-T) i ochronę środowiska.

### WSPIERANIE SKONCENTROWANIA TEMATYCZNEGO

W dziedzinie ochrony środowiska Fundusz Spójności pozwoli wspierać inwestycje w dostosowanie do zmian klimatycznych i zapobieganie zagrożeniom, a także inwestycje w sektor wodociągów i kanalizacji oraz w środowisko miejskie. Zgodnie z propozycjami Komisji w sprawie wieloletnich ram finansowych, możliwe będzie także wspomaganie inwestycji w energetykę, przy założeniu, że będą one wywierać pozytywny wpływ na środowisko. Z tego względu wspierane będą także inwestycje w zwiększanie efektywności energetycznej oraz w odnawialne źródła energii. W dziedzinie transportu, oprócz inwestycji w transeuropejską sieć transportową (TEN-T), Fundusz Spójności pozwoli też wspierać inwestycje w niskoemisyjne systemy transportu i w transport miejski.



## 6 Europejska współpraca terytorialna

**E**uropejska współpraca terytorialna jest jednym z celów polityki spójności. Zapewnia ona stosowne ramy do wymiany doświadczeń między podmiotami krajowymi, regionalnymi i lokalnymi z różnych państw członkowskich, a także do podejmowania wspólnych działań w celu znajdowania wspólnych rozwiązań dla wspólnych problemów. Jest to szczególnie ważne zwłaszcza w obliczu wyzwań, jakim muszą sprostać państwa członkowskie i regiony. Wyzwania te coraz częściej wykraczają poza granice jednego kraju czy regionu oraz wymagają podjęcia wspólnych, realizowanych we współpracy działań na stosownym szczeblu terytorialnym. Europejska współpraca terytorialna może więc także wnieść istotny wkład w szybsze osiągnięcie nowego celu Traktatu Lizbońskiego, jakim jest spójność terytorialna.

Zaproponowano odrębne rozporządzenie dotyczące europejskiej współpracy terytorialnej. Pozwoli ono sprawować lepszą kontrolę nad międzynarodowym kontekstem programów oraz wprowadzić bardziej szczegółowe postanowienia dotyczące programów współpracy i działań, czego domagała się duża liczba zainteresowanych stron. Propozycja zawiera odwołania do udziału krajów trzecich, aby lepiej odzwierciedlić specyfikę współpracy. Zawiera także bardziej systematyczne odwołania do roli, jaką w kontekście współpracy mogą odegrać europejskie ugrupowania współpracy terytorialnej (EUWT).

### PRZYDZIAŁ ŚRODKÓW FINANSOWYCH

W propozycji określono środki finansowe dostępne dla każdej z części programu oraz kryteria ich przyznawania państwom członkowskim. Środki będą rozdzielane według następujących zasad:

- 73,24% na współpracę transgraniczną;
- 20,78% na współpracę transnarodową;
- 5,98% na współpracę międzyregionalną.

Propozycja obejmuje kontynuację mechanizmu transferu środków przeznaczonych na wspieranie realizowanych we współpracy działań na granicach zewnętrznych Unii, które są finansowane z funduszy Europejskiego Instrumentu Sąsiedztwa i Partnerstwa (ENPI) oraz instrumentu służącego do finansowania pomocy przedakcesyjnej. Promowana będzie współpraca przy realizacji programów zgodnych z celem europejskiej współpracy terytorialnej oraz programów finansowanych na podstawie instrumentów zewnętrznych.



### WZMOCNIENIE PODEJŚCIA STRATEGICZNEGO I SKONCENTROWANIA

Postanowienia dotyczące skoncentrowania tematycznego i priorytetów inwestycyjnych zapewniają zwiększenie strategicznego skoncentrowania programów. Opracowując programy, można wybierać priorytety z listy tematów zawierającej odpowiednie priorytety inwestycyjne, dla których współpraca będzie się wiązać z największymi korzyściami. Ponadto kryteria wyboru zdefiniowano bardziej rygorystycznie, aby zapewnić przyznawanie środków na działania rzeczywiście wspólne. Programy będą także poddawane ocenie pod kątem skuteczności.

Z uwagi na możliwe nakładanie się istniejących i przyszłych makroregionów, basenów morskich i programów transnarodowych, w proponowanym rozporządzeniu przewidziano wyraźnie, że współpraca transnarodowa może także wspierać rozwój i wdrażanie strategii makroregionalnych.

### SKONCENTROWANIE NA UPRASZCZANIU I ELIMINACJI BIUROKRACJI

Sformułowano uproszczone ustalenia dotyczące wdrażania, zarządzania finansami i kontroli. Na przykład, zredukowano liczbę organów zaangażowanych we wdrażanie programów oraz doprecyzowano definicje ról i obowiązków. Zaproponowano także zestaw ulepszonych wskaźników.



## 7 Europejskie ugrupowanie współpracy terytorialnej

**O**d 2006 roku partnerzy lokalni i regionalni mogą zakładać europejskie ugrupowania współpracy terytorialnej (EUWT). Jest to możliwe dzięki sformułowaniu wspólnych ram prawnych, które pomagają w przezwycięzeniu złożonych różnic między zasadami i przepisami krajowymi. Komisja zaproponowała wprowadzenie znacznych modyfikacji dotyczących następujących aspektów obecnego rozporządzenia w sprawie EUWT:

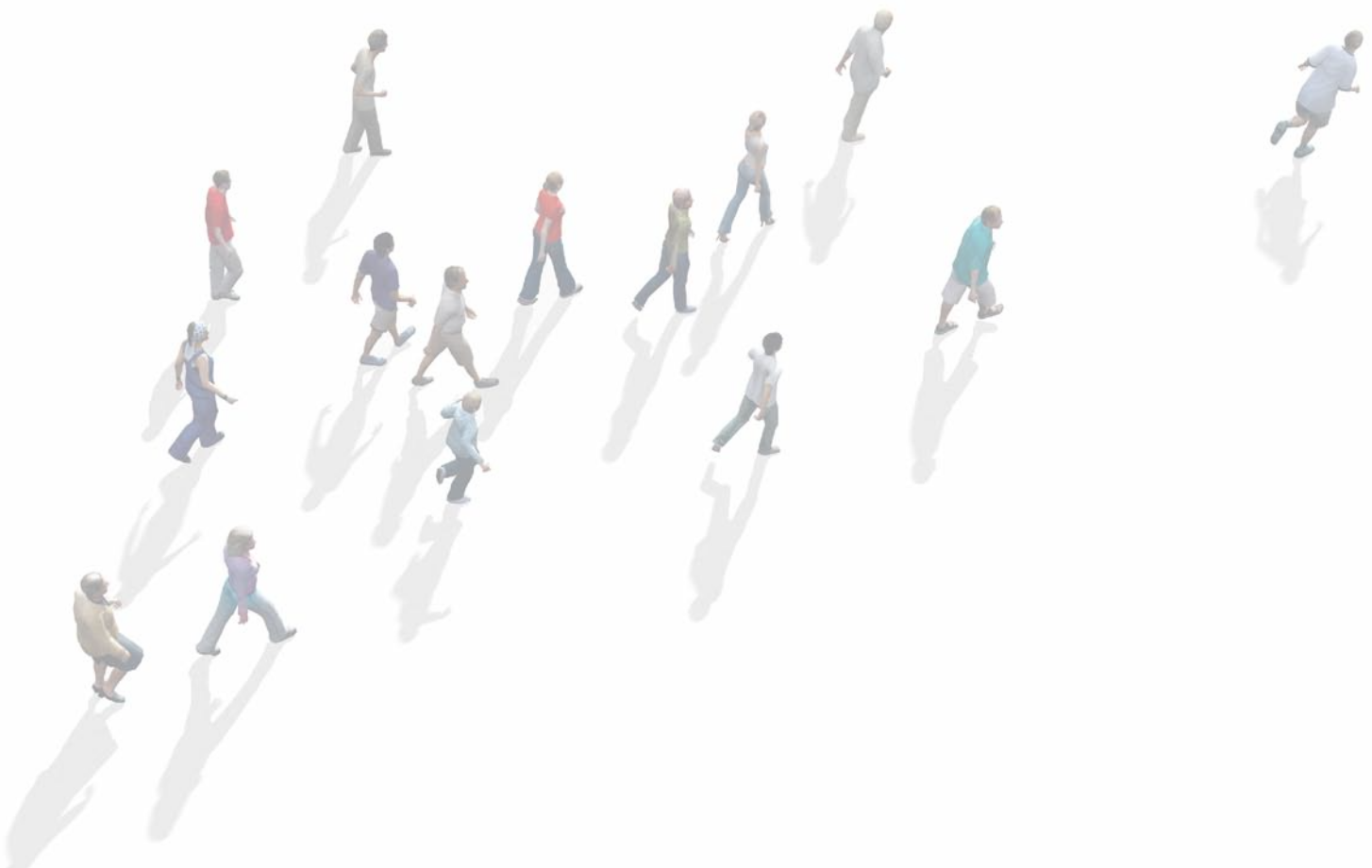
- łatwiejsze zakładanie ugrupowań EUWT;
- dokonywanie przeglądu zakresu działań;
- możliwość przystępowania do ugrupowań EUWT regionów spoza UE;
- jaśniejsze zasady działania w zakresie rekrutacji pracowników, wydatków i ochrony wierzycieli;
- praktyczna współpraca w zakresie świadczenia usług publicznych i lokalnych.

### WIĘKSZA ELASTYCZNOŚĆ CZŁONKOSTWA

Ugrupowania EUWT chcą mieć możliwość przyjmowania na pewien czas w swoje szeregi członków spoza UE. Na mocy tego rozporządzenia będzie to teraz możliwe pod pewnymi warunkami. Jeśli jednak w skład takich ugrupowań EUWT wchodzić będą jedynie członkowie z jednego państwa członkowskiego, konieczne będzie skorzystanie z dodatkowej podstawy prawnej zawartej w Traktacie, dotyczącej współpracy z krajami trzecimi.

### ZASADY ZAKŁADANIA EUWT ORAZ UZYSKIWANIA ZGODY STOSOWNYCH WŁADZ KRAJOWYCH

Określono kryteria zatwierdzania i odrzucania ugrupowań EUWT przez władze krajowe, zaproponowano też ograniczenie czasu badania sprawy i podejmowania decyzji.



## Tabele i wykresy

STRUKTURA POLITYKI SPÓJNOŚCI				
2007-2013		2014-2020		
Cele		Cele	Kategoria regionów	Fundusze
Konwergencja	EFRR EFS	Inwestycje w rozwój gospodarczy i wzrost zatrudnienia	Regiony mniej rozwinięte	EFRR EFS
Konwergencja – faza „phasing out”			Regiony w fazie przejściowej	
Konkurencyjność regionalna i zatrudnienie – faza „phasing in”				
	Fundusz Spójności		Fundusz Spójności	
Konkurencyjność regionalna i zatrudnienie	EFRR EFS		Regiony bardziej rozwinięte	EFRR EFS
Europejska współpraca terytorialna	EFRR	Europejska współpraca terytorialna		EFRR

### BUDŻET NA POLITYKĘ SPÓJNOŚCI PO ROKU 2013 (CENY Z ROKU 2011)

Instrument „Łącząc Europę” dla branży transportu, energetyki i technologii informacyjno-komunikacyjnych

40 mld EUR

Dodatkowy przydział dla regionów najbardziej peryferyjnych i północnych

0,9 mld EUR

Współpraca

11,7 mld EUR

Regiony bardziej rozwinięte

53,1 mld EUR

Regiony w fazie przejściowej

39 mld EUR

Fundusz Spójności\*

68,7 mld EUR

Regiony mniej rozwinięte

162,6 mld EUR

**RAZEM 336 mld EUR**

Instrument „Łącząc Europę” dla branży transportu, energetyki i technologii informacyjno-komunikacyjnych

40 mld EUR

**RAZEM 376 mld EUR**

|||||

\* 10 mld EUR z Funduszu Spójności zostanie przeznaczona na sfinansowanie nowego instrumentu „Łącząc Europę”

**KRYTERIA KWALIFIKACJI DO KATEGORII REGIONÓW MNIEJ ROZWIĘTYCH**

2007-2013	2014-2020
Regiony na poziomie NUTS 2, których PKB na mieszkańca wynosi mniej niż 75% średniego PKB w UE	Bez zmian
Pomoc przejściowa dla regionów, które kwalifikowałyby się do pomocy w ramach celu „Konwergencja”, gdyby próg kwalifikowalności pozostał na poziomie 75% średniego PKB dla krajów UE-15, a nie UE-25	Odrębna kategoria dla regionów w fazie przejściowej
Fundusz Spójności: państwa członkowskie, których DNB na mieszkańca wynosi mniej niż 90% średniego DNB w krajach UE-27	Bez zmian
Pomoc przejściowa dla państw członkowskich, które kwalifikowałyby się do pomocy z Funduszu Spójności, gdyby próg kwalifikowalności pozostał na poziomie 90% średniego DNB dla krajów UE-15, a nie UE-27	Pomoc przejściowa dla państw członkowskich, które kwalifikowałyby się do pomocy z Funduszu Spójności w roku 2013, ale których DNB na mieszkańca przekracza 90% średniego DNB na mieszkańca w krajach UE-27

**KRYTERIA KWALIFIKACJI DO KATEGORII REGIONÓW W FAZIE PRZEJŚCIOWEJ**

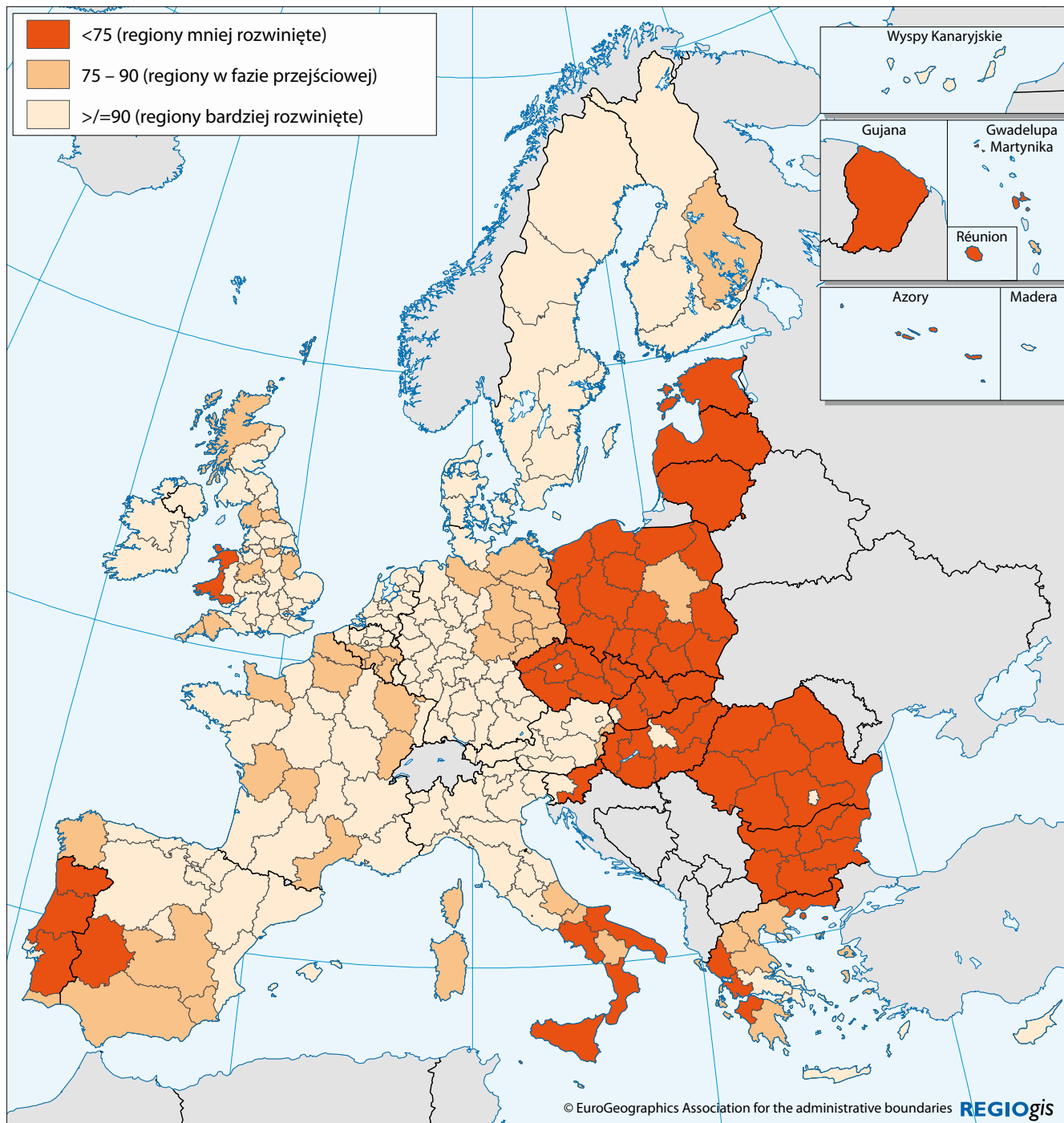
2007-2013	2014-2020
Pomoc przejściowa dla regionów na poziomie NUTS 2, które kwalifikowałyby się do pomocy w ramach celu „Konwergencja”, gdyby próg kwalifikowalności pozostał na poziomie 75% średniego PKB dla krajów UE-15, a nie UE-25 (cel „Konwergencja” – faza „phasing-out”)	Regiony na poziomie NUTS 2, których PKB na mieszkańca wynosi 75-90% średniego PKB w krajach UE-27, z uwzględnieniem zróżnicowanego traktowania regionów kwalifikujących się do pomocy w ramach celu „Konwergencja” w latach 2007-2013
Pomoc przejściowa dla regionów na poziomie NUTS 2, które były objęte pomocą w ramach Celu 1 w latach 2000-2006, ale których PKB przekroczył 75% średniego PKB w krajach EU-15 (cel „Konkurencyjność regionalna i zatrudnienie” (RCE) – faza „phasing-in”)	

**KRYTERIA KWALIFIKACJI DO KATEGORII REGIONÓW BARDZIEJ ROZWIĘTYCH**

2007-2013	2014-2020
Wszystkie regiony na poziomie NUTS 2 nieobjęte pomocą w ramach celu „Konwergencja” nie są także objęte pomocą przejściową „phasing-out”	Regiony na poziomie NUTS 2, których PKB na mieszkańca wynosi powyżej 90% średniego PKB w krajach UE-27, z uwzględnieniem zróżnicowanego traktowania regionów kwalifikujących się do pomocy w ramach celu „Konwergencja” w latach 2007-2013
Pomoc przejściowa dla regionów na poziomie NUTS 2, które były objęte pomocą w ramach Celu 1 w latach 2000-2006, ale których PKB przekroczył 75% średniego PKB w krajach EU-15 (cel „Konkurencyjność regionalna i zatrudnienie” (RCE) – faza „phasing-in”)	

# Symulacja uprawnień do pomocy w latach 2014-2020

PKB/mieszkańca (SSN), indeks EU27=100



Komisja Europejska

**Polityka spójności 2014-2020 – Inwestycje w rozwój gospodarczy i wzrost zatrudnienia**

Luksemburg: Urząd Publikacji Unii Europejskiej

2011 — 20 str. — 21 × 29,7 cm

ISBN 978-92-79-21501-8

doi:10.2776/47185

**Pełny tekst proponowanych rozporządzeń można znaleźć pod adresem:**  
[http://ec.europa.eu/regional\\_policy/what/future/proposals\\_2014\\_2020\\_en.cfm](http://ec.europa.eu/regional_policy/what/future/proposals_2014_2020_en.cfm)



## JAK OTRZYMAĆ PUBLIKACJE UE

**Publikacje bezpłatne:**

- w EU Bookshop (<http://bookshop.europa.eu>)
- w przedstawicielstwach i delegaturach Unii Europejskiej  
(dane kontaktowe można uzyskać pod adresem <http://ec.europa.eu>  
lub wysyłając faks pod numer +352 2929-42758)

**Publikacje płatne:**

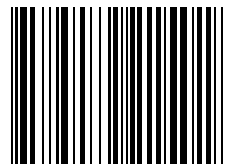
- w EU Bookshop (<http://bookshop.europa.eu>)

**Płatne subskrypcje (np. *Dziennik Urzędowy Unii Europejskiej*,  
zbiory orzeczeń Trybunału Sprawiedliwości Unii Europejskiej):**

- u dystrybutorów Urzędu Publikacji Unii Europejskiej  
([http://publications.europa.eu/others/agents/index\\_pl.htm](http://publications.europa.eu/others/agents/index_pl.htm))



ISBN 978-92-79-21501-8



9 789279 215018